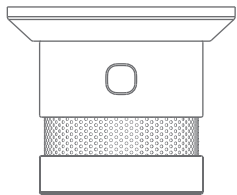


ДАТЧИК ДЫМА GS SSHM-1 РУКОВОДСТВО ПОЛЬЗОВАТЕЛЯ



Внимательно ознакомьтесь с Руководством пользователя до начала использования устройства.

Изображения в Руководстве носят ознакомительный характер и могут отличаться от оригинала. Конечный продукт и программное обеспечение, предоставляемые поставщиком, могут отличаться от приведенного описания и изменяться без предварительного уведомления.

ВНЕШНИЙ ВИД



ДОБАВЛЕНИЕ В СИСТЕМУ «ТРИКОЛОР УМНЫЙ ДОМ»

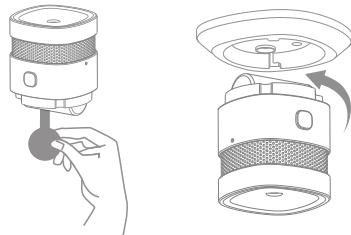
ШАГ 1.

- Модуль управления GS SMH-ZW-I1 должен быть подключен к совместимому приемнику для просмотра «Триколор ТВ» при помощи USB-кабеля. Приемник должен быть включен в сеть.
- Запустите приложение «Умный дом» на приемнике или мобильное приложение «Триколор Умный дом» (ищите мобильное приложение в магазине приложений для вашего устройства).

ШАГ 2.

- Вращая датчик, извлеките его из кронштейна.
- Извлеките пластиковую перемычку для включения

устройства. Переведите устройство в режим поиска, зажав соответствующую кнопку при помощи скрепки (входит в комплект), пока индикатор не начнет мигать (см. раздел «Режим поиска / Сброс устройства»). Устройство будет в режиме поиска, пока мигает световой индикатор.



ОБЩЕЕ ОПИСАНИЕ

Датчик дыма (далее – Устройство) предназначен для обнаружения дыма в режиме реального времени. Датчик своевременно предупредит о задымлении в помещении.

Устройство работает при наличии модуля управления GS SMH-ZW-I1, подключенного к совместимому приемнику GS, рекомендованному для просмотра «Триколор ТВ». Список моделей совместимых приемников можно уточнить на сайте tricolor.tv.

Датчик работает по беспроводной технологии ZigBee и имеет низкое энергопотребление. Подходит для использования в жилых и офисных помещениях.

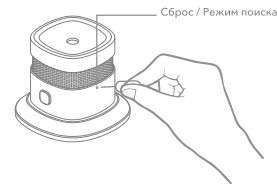
- В приложении запустите режим поиска новых устройств. Перед началом поиска убедитесь, что индикатор модуля управления горит синим цветом. В процессе поиска индикатор модуля управления мигает синим цветом.
- Устройство будет обнаружено в приложении, там же можно продолжить его настройку.
- Если устройство не было обнаружено приложением, выполните поиск устройства повторно.

Датчик дыма GS SSHM-1 сертифицирован на соответствие Техническому регламенту о требованиях пожарной безопасности как «Датчик пожара (извещатель пожарный дымовой оптико-электронный точечный автономный радиоканальный), модель GS SSHM-1»

ТЕХНИЧЕСКИЕ ХАРАКТЕРИСТИКИ И ПАРАМЕТРЫ

1. Напряжение питания: 3 В (1 CR17335 / CR123A)
2. Чувствительность: 0,089-0,25 дБ/м
3. Уровень звука: 85 дБ (на расстоянии 3 м)
4. Рабочая температура: от -10 °С до + 50 °С
5. Относительная влажность: макс. 95 %
6. Беспроводной протокол: ZigBee HA 1.2
Дальность действия сигнала: до 25 м
7. Размеры: 60x60x49,2 мм

РЕЖИМ ПОИСКА / СБРОС УСТРОЙСТВА



Для сброса устройства используйте скрепку (входит в комплект). Нажмите и удерживайте 5 секунд кнопку «Сброс / Режим поиска», светодиодный индикатор мигнет 6 раз, что будет означать перевод в режим поиска / успешный сброс устройства. Устройство будет в режиме поиска, пока мигает световой индикатор.

Варианты индикации и звукового оповещения

Рабочий режим	Индикатор мигает красным 1 раз в 53 с.
Тестирование	Индикатор мигает красным быстро. Раздается звуковой сигнал.
Тревога	Индикатор мигает красным быстро. Раздается звуковой сигнал.
Низкий заряд батареи	Однократная вспышка индикатора красным цветом. Звуковой сигнал подается 1 раз в 53 с.
Неисправность	Индикатор дважды мигает красным каждые 53 с. Двойной звуковой сигнал подается каждые 53 с.

ТЕСТИРОВАНИЕ УСТРОЙСТВА / ОСТАНОВКА ОПОВЕЩЕНИЯ

Кнопка тестирования на лицевой стороне датчика используется для проверки правильной работы светового индикатора и звукового оповещения. При нажатии на кнопку короткое время индикатор мигает, а встроенный звуковой оповещатель подает звуковой сигнал. Рекомендуется проводить проверку устройства один раз в неделю.

При срабатывании устройства, если вы убедились в отсутствии опасности пожара, нажмите и удерживайте 3 сек. кнопку на лицевой стороне датчика для отключения звукового оповещения.

УПРАВЛЕНИЕ УСТРОЙСТВАМИ

Управление устройствами сервиса «Триколон Умный дом» может осуществляться следующими способами:

- при помощи пульта от приемника (виджет вызывается во время просмотра ТВ при помощи нажатия кнопки с изображением часов);

- через интернет при помощи мобильного приложения «Триколон Умный дом» (ищите мобильное приложение в магазине приложений для вашего устройства);

- локальное управление (без подключения к интернету) при помощи мобильного приложения «Триколон Умный дом».

Работа устройств системы «Триколон Умный дом» может быть автоматизирована посредством сценариев, создавать и настраивать которые позволяют приложения «Умный дом» в вашем приемнике и «Триколон Умный дом» на мобильных устройствах.

НАДПИСИ НА КОРПУСЕ УСТРОЙСТВА:

OFF TWIST ON – открыто/закручено.
DO NOT PAINT – не закрашивать.

ВАРИАНТЫ МЕСТ УСТАНОВКИ ДАТЧИКА

Датчик крепится к потолку. Предпочтительное место установки датчика – в центре потолка, поскольку датчик поднимается вверх. Необходимо устанавливать датчик не менее чем в 30 см от светильников, и не менее чем в 15 см от углов и стен.

Если поверхность потолка наклонена, разместите датчик на расстоянии 90 см от самой высокой точки. Избегайте установки в местах с высоким уровнем шума, вблизи от кондиционеров и нагревателей, а также во влажных и пыльных помещениях.

Варианты установки датчика:



Вариант «А»



Вариант «Б»

А. Крепление при помощи шурупов и дюбелей.

Б. Двусторонний скотч.

Для крепления на скотч удалите пленку на задней стороне кронштейна и наклейте его на поверхность, где будет висеть датчик. Вращая датчик, вставьте его в кронштейн.

Внимание! Тщательно выбирайте место для размещения датчика, так как при переклеивании скотч не сохраняет своих липких свойств.

УСТРАНЕНИЕ НЕИСПРАВНОСТЕЙ

- Если при нажатии на кнопку «Тест» не раздается звуковой сигнал, замените батарейку.

- Если подключенное устройство не работает или при нажатии на кнопку «Тест» в приложении не фиксируется данное событие, удалите устройство в приложении, произведите сброс устройства и настройте его заново. Если устройство по-прежнему не работает, обратитесь к продавцу устройства.

БЕЗОПАСНАЯ УТИЛИЗАЦИЯ

Устройство подлежит утилизации в соответствии с нормативными документами Российской Федерации по утилизации бытовой техники и электронного оборудования. За более подробной информацией по порядку утилизации отслужившего электронного оборудования обратитесь в ваш муниципальный орган власти.



Разработано в России. Страна происхождения – Китай. Дата производства: декабрь 2018 г.

Изготовитель: Шеньчжень Хейман Технолоджи Ко., Лимитед

Адрес изготовителя: № 84 Фукиан Роуд, Юэ Синг Вэй Коммунити, Гуан Лан, Лонг Хуа Нью Дистрикт, Шеньчжень, Китай

Импортер: ООО «Спутник Логистик»

Адрес и контакты импортера: 197374, Россия, Санкт-Петербург, ул. Оптиков, д. 4, корп. 2, лит. А; тел. (812) 332-23-24

Внимание!

Оборудование Системы не является профессиональным оборудованием системы безопасности и управления. Сервис «Триколон Умный дом» не является профессиональным решением по обеспечению безопасности и не гарантирует безопасность, а также не гарантирует надежность и своевременное оповещение о наступлении Событий.

СЕРВИСНОЕ ОБСЛУЖИВАНИЕ

Подробная информация о доступных услугах и контактах круглосуточной Службы поддержки клиентов размещена на сайте tricolor.tv.

ГАРАНТИЙНЫЕ ОБЯЗАТЕЛЬСТВА

Гарантия действительна при наличии заполненного гарантийного талона. Гарантийный срок службы изделия составляет 12 месяцев со дня продажи. Срок службы данного устройства – 3 года со дня продажи. По истечении установленного срока службы исправное Устройство пригодно для дальнейшего использования по прямому назначению. **Внимание!** Не эксплуатируйте неисправное устройство! В случае обнаружения неисправности обратитесь к продавцу устройства. Прием оборудования для обмена/ремонта производится по месту покупки.